

Budget participatif 2017 mis en oeuvre en 2018

MAIRIE DE PARIS



PARIS BUDGET
PARTICIPATIF



TOUT PARIS

PROJET N° 17

#ALIMENTATIONPOURTOUS

ALIMENTATION ET CUISINES EN PARTAGE



LE PROJET

Ce projet vise à développer la dynamique sociétale et territoriale de solidarité alimentaire, sous forme d'un appel à projets répondant aux besoins suivants :

- Favoriser le développement de cuisines partagées mobiles et écologiques (« foodtrucks », vélos cargo...) proposant non seulement de créer du lien social par le biais culinaire, mais aussi de servir d'espace d'accueil pour les personnes démunies ;
- Équiper des espaces de restauration solidaires ou des halles alimentaires (Mobilier, matériel informatique, véhicules propres, rénovation de locaux, équipements divers) ;
- Développer des solutions, notamment numériques, pour :
 1. mettre en relation les particuliers qui souhaitent donner de la nourriture, et les demandeurs de produits alimentaires.
 2. Améliorer la coopération des acteurs de l'aide alimentaire et l'information des usagers



LE PROJET

Budget Participatif 2017

1 500 000 €

J'ajoute à mes favoris

Connectez-vous et associez-vous au projet !

Je m'associe au projet

ORIGINE DU PROJET

Projet élaboré à partir des propositions suivantes :

- Des gardes mangers solidaires en pagaille
- Espaces d'échanges gratuits alimentaires et de sol...
- Restauration : des doggy bags pour les plus démunis
- Cuisine solidaire
- Ouverture d'une cuisine partagée - co-feeding
- BIO Truck
- Eat and Meet – L'intégration par la cuisine
- La Cuisine Solidaire
- Créer des halles alimentaires dans les quartiers pa...
- Des cantines populaires pour les quartiers popular...
- Une « cuisinerie » solidaire

Gisements Cibles	Quantités année de référence 2009 kg/hab/an	Décomposition du tonnage d'une poubelle en 2015		Objectif de réduction du PLPD 2011-2015		Réduction effective en 2015 par gisement Atteinte ou non de l'objectif de réduction du PLPD 2011 - 2015				COMMENTAIRES
		Quantités kg/hab/an	% sur le poids total	kg/hab	%	kg/hab/an	%	Atteinte de l'objectif		
Emballages (verres, cartons, plastiques, métaux)	172	136,9	33%	-10,7	-6%	-31,1	-20%	oui	L'objectif est largement dépassé	
Déchets alimentaires (hors produits non consommés)	45	41,4	10%	-7	-12,5%	-3,6	-8%	non	Tonnage en diminution mais objectif non atteint	
Produits alimentaires non consommés	11	26	6,4%							+15
Papier bureautique	26,7	21,9	5,4%	-3,9	-6,7%	-4,8	-18%	oui	L'objectif est largement dépassé	
Journaux, magazines	31	21,9	5,4%	-3,3	-30%	-5,9	-53%	oui	L'objectif est largement dépassé	
Imprimés publicitaires	11	5,1	1,2%							+0,6
Textiles	16	10,4	2,6%	-2,4	-15%	-5,6	-35%	oui	L'objectif est largement dépassé	
Petits appareils électroménagers	2,1	2,7	0,6%	-0,5	-25%	+0,6	+28%	non	En recul : tonnage en augmentation	
Déchets ménagers spéciaux	2,6	2,9	0,7%	-0,7	-25%	+0,3	+11%	non	En recul : tonnage en augmentation	
Textile sanitaire (fraction hygiénique)	14,7	11,8	2,8%	-0,7	-5%	-2,9	-19%	oui	L'objectif est largement dépassé	
Éléments fins	34,3	25,8	6,3%	-2,4	-7%	+15,6	+13%	non	En recul : tonnage en augmentation	
Autres déchets	81,6	105,7	25,6%							0
TOTAL OMA	448	414,4	100%	-31,6	-7%	-33,6	-7,5%	oui	OBJECTIF GLOBAL DES -7% ATTEINT	

Source : Mairie de Paris (camaoanes de caractérisation 2009 et 2015)



PROGRAMME LOCAL DE PRÉVENTION DES DÉCHETS MÉNAGERS ET ASSIMILÉS

PLPDMA DE LA VILLE DE PARIS

DÉCEMBRE 2017



Evolution des tonnages entre 2009 et 2015

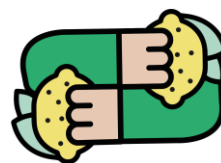
De manière générale, l'ensemble des gisements diminue. Une baisse importante est constatée pour les imprimés publicitaires (-53%), les textiles (-35%), les journaux et magazines (-23%) et les emballages (-20%). Si les déchets alimentaires (de cuisine et de repas) diminuent faiblement (-8%), les produits alimentaires non consommés, les déchets occasionnels (petits appareils électroménagers et les déchets ménagers spéciaux) sont quant à eux en augmentation.

Les déchets alimentaires

Les déchets putrescibles (déchets verts et déchets alimentaires) représentent le deuxième gisement le plus important en poids (16,4 %) des poubelles d'un ménage parisien (bac vert + bac jaune + bac blanc), et constitue le premier gisement en termes d'impact environnemental (gaspillage alimentaire). Les quantités jetées ont fortement augmentées depuis 2009, notamment pour les déchets non emballés.

Enjeu à Paris – 2

Programme local de prévention des déchets Décembre 2017



MAIRIE DE PARIS



AXE 1 : LUTTER CONTRE LE GASPILLAGE ALIMENTAIRE

LE CONTEXTE PARISIEN

Face aux enjeux environnementaux, économiques et sociaux relatifs au gaspillage alimentaire, cette thématique a été définie comme une priorité par la Ville de Paris.

Les résultats issus des caractérisations réalisées sur les ordures ménagères et assimilées révèlent un gaspillage alimentaire élevé à Paris. En 2015, les déchets alimentaires représentent 67,4 kg par habitant dont 26 kg/hab./an de produits alimentaires jetés, encore emballés.

PROGRAMME LOCAL DE PRÉVENTION DES DÉCHETS MÉNAGERS ET ASSIMILÉS

PLPDMA DE LA VILLE DE PARIS

DÉCEMBRE 2017



ACTION 3. SENSIBILISER LES CITOYENS ET DE MANIÈRE TRANSVERSALE

Descriptif de l'action	Qui ?
Informers les Parisiens sur les nouvelles formes de partage alimentaire (ex. : applications numériques de dons alimentaires entre l'ensemble des acteurs concernés : commerçants, particuliers, etc.)	DPE, DICOM

Enjeu à Paris – 3

Plan climat de Paris

Mars 2018

UNE VILLE PENSÉE COMME UN ÉCOSYSTÈME

LA TRANSITION ÉNERGÉTIQUE RÉUSSIE
EST UNE TRANSITION JUSTE

**// UNE VILLE QUI DÉFEND
UN PROJET SOCIÉTAL PORTEUR
D'ÉQUITÉ ET DE MIXITÉ**

La transition énergétique présente l'opportunité de renforcer les liens entre citoyens et de les rapprocher des acteurs du territoire. Pour que les bénéfices de la transition énergétique profitent à l'ensemble de ses habitants, la Ville utilisera le Plan Climat comme un outil de lutte contre la précarité sociale.

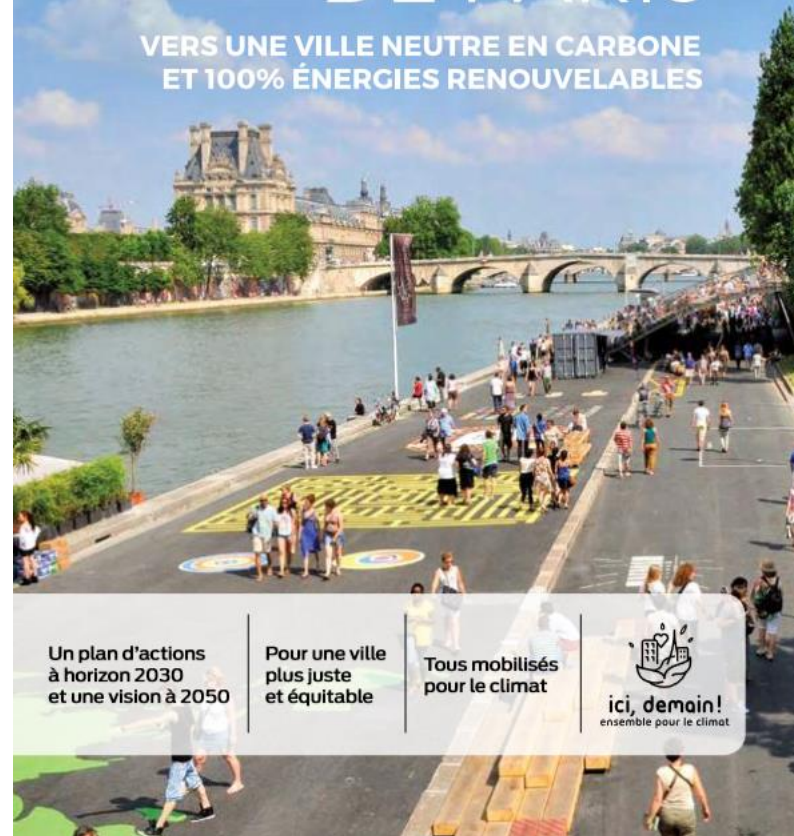
**Un levier d'action
pour lutter contre la précarité sociale**

Les mesures en faveur des marchés alimentaires et à la restauration solidaire, la récupération des invendus alimentaires, et l'étude de la mise en place d'une plateforme de don alimentaire des particuliers aux personnes les plus fragiles contribueront à réduire la part d'habitants de la région parisienne en situation de précarité alimentaire (6,5%). L'augmentation de la part du bio, dont le coût est pour l'heure plus

MAIRIE DE PARIS 

PLAN CLIMAT DE PARIS

VERS UNE VILLE NEUTRE EN CARBONE
ET 100% ÉNERGIES RENOUVELABLES



Enjeu à Paris – 4

Stratégie de résilience de Paris

MAIRIE DE PARIS 

